

Petit manuel à l'usage des utilisateurs du logiciel Server-admin version 2.8

Contenu

<i>INSTALLATION</i>	<i>2</i>
<i>UTILISATION</i>	<i>2</i>
<i>Connexion à ATC-SERVER</i>	<i>2</i>
<i>Affichage des clients du serveur</i>	<i>3</i>
<i>Gestion des pannes.....</i>	<i>4</i>
<i>Création de la panne:</i>	<i>4</i>
<i>Annulation de la panne :</i>	<i>5</i>
<i>Liste des pannes :</i>	<i>5</i>

Logiciel destiné aux vols IFR contrôlés en réseau « **FSX(P3D)** ».

Il assure l'administration du logiciel serveur « **ATC_server_2.8** »

INSTALLATION

Le dossier « **server_admin_2.8** » peut être placé à l'endroit de votre choix.

Il contient l'exécutable « **server-admin_2.8.exe** » et le fichier des paramètres « admin.ini »

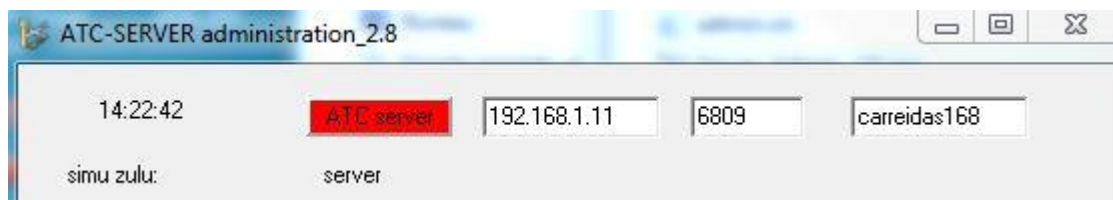
qui ne doivent pas être sortis du dossier

UTILISATION

Lancer l'exécutable « **server_admin_2.8.exe** »

Connexion à ATC-SERVER

Renseigner les paramètres de connexions



Cliquer sur le bouton « **ATC-Server** » en rouge

Il passe au vert clair : serveur disponible

Puis au vert foncé : connexion acceptée

Remarque : un nouveau click sur le bouton vert entraînera la déconnexion

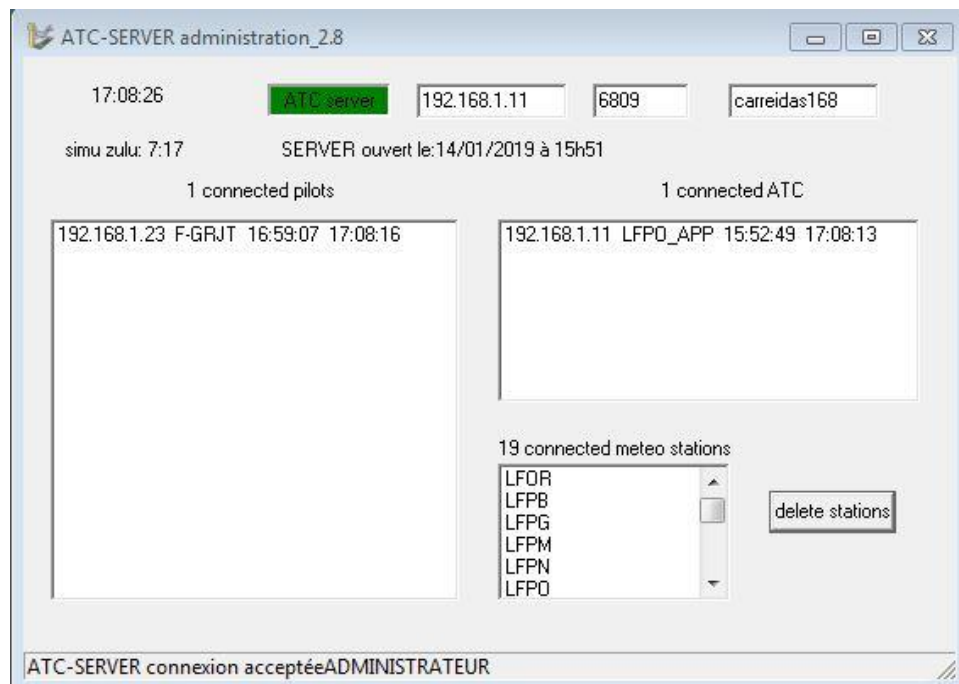
NB :1 seul administrateur peut se connecter au serveur

Affichage des clients du serveur

« **simu Zulu** » indique l'heure zulu définie pour l'ensemble des clients du serveur. (Voir le manuel ATC-RAS_3.8 pour la définition de cette heure Zulu)

Les listes «**connected pilots**» et «**connected ATC**» indiquent :

- l'adresse IP
- le call-sign
- l'heure de connexion
- l'heure de la dernière communication



La liste « **connected meteo stations** » indique les stations météo présentes sur « ATC-serveur_2.8 »

le bouton « **delete stations** » supprime l'ensemble des stations sur le serveur.

Rem : Ces stations météo contiennent les « METARS » destinés à fixer la météorologie de l'ensemble des clients du réseau (Voir le manuel ATC-RAS_3.8 pour la définition de ces « METARS »)

Gestion des pannes

« **server_admin_2.8** » permet de créer certaines pannes sur les avions de FSX interconnectés au serveur via « **ATC_ClientX_3.8** »

Cliquer sur l'élément de la liste « **connected pilots** » que l'on veut affecter pour faire apparaître la fenêtre de gestion des pannes.

Elle rappelle l'identité du client sélectionné :

adress IP call-sign type d'avion

Création de la panne:

Cliquer sur un des boutons «**set failure** » pour envoyer l'ordre correspondant à FSX(P3D).

Le bouton passe brièvement au jaune pour indiquer que la commande bien a été envoyée....

(revient à sa couleur originelle en attendant la réponse)

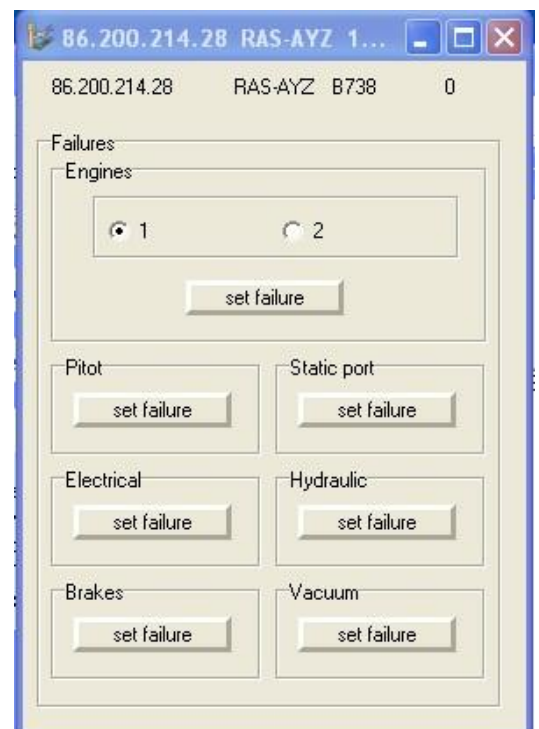
... puis au rouge lorsque cette commande a été exécutée par FSX



remarque : la réponse n'est pas instantanée.

La panne reste effective tant qu'elle n'est pas annulée.

Plusieurs pannes peuvent être créées simultanément sur plusieurs avions de la session.



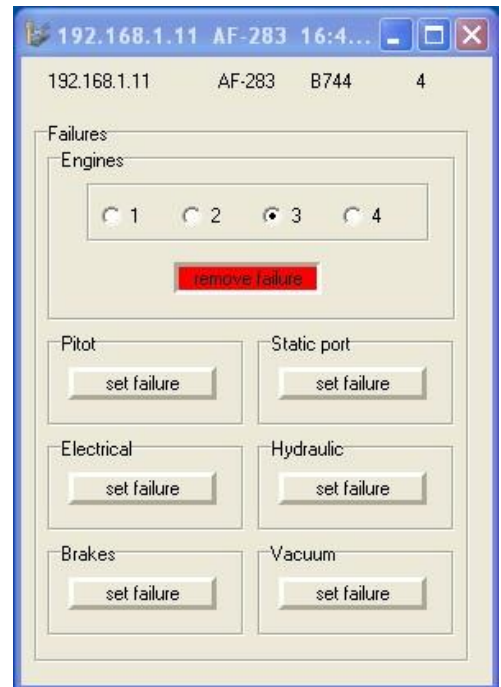
Annulation de la panne :

Cliquer sur l'élément de la liste « **connected pilots** » dont on veut annuler la panne fait apparaître la fenêtre de gestion des pannes (si ce n'est déjà fait).

Cliquer sur le bouton « **remove failure** » pour envoyer une commande d'annulation de la panne.

remarque : la réponse n'est pas instantanée.

... le bouton reprendra son état originel lorsque la commande aura été effectuée.



Liste des pannes :

Engines : provoque l'arrêt du moteur sélectionné et bloque son démarrage.

Pitot : supprime l'information de la vitesse relative à l'air.

remarque : panne différente du givrage, non corrigée par le dégivrage.

Static port : supprime l'information de l'altitude et la vitesse verticale.

Electrical : bien que la commande soit prise en compte par FSX, aucune modification dans le comportement de l'avion n'a été constatée pour les modèles testés.

Hydraulic : chute de la pression hydraulique pouvant entraîner un dysfonctionnement des mouvements des volets et du train.

Brakes : dysfonctionnement du système de freinage au sol.

Vacuum : bien que la commande soit prise en compte par FSX, aucune modification dans le comportement de l'avion n'a été constatée pour les modèles testés.

